

La maltraitance laisse des traces visibles dans le cerveau

Par  Pauline Fréour - le 03/08/2012

Les enfants ayant souffert d'abus ou de violences présentent des altérations au niveau de la matière blanche ou de l'hippocampe.

Les psychiatres savent depuis des années que les enfants qui ont été maltraités ou peu entourés ont un risque plus élevé de souffrir à l'âge adulte de troubles mentaux - angoisse, dépression, addiction, suicide. Si le lien de cause à effet n'est pas surprenant, on peut se poser la question de sa modalité. Est-ce que ces abus peuvent causer des changements biologiques au niveau du cerveau engendrant ces problèmes? Plusieurs études récentes semblent aller dans ce sens.

La plus récente est parue mercredi dans la revue *Neuropsychopharmacology* du groupe Nature. Elle montre que la maltraitance laisse des traces dans la substance blanche du cerveau, composée des réseaux de fils des neurones qui permettent la communication entre les différentes zones du cerveau. Utilisant une technique sophistiquée d'IRM appelée DTI, les auteurs américains de l'étude ont constaté chez des adolescents exposés aux mauvais traitements dans leur enfance des perturbations microscopiques à ce niveau. Ils ont pour cela comparé un groupe de 19 adolescents ne présentant aucun trouble psychiatrique mais ayant souffert de maltraitance durant leur enfance - violences physiques, abus sexuels ou climat de violences familiales pendant au moins six mois - avec un groupe témoin de 13 adolescents sans antécédents de violences ni trouble psychiatrique.

Or, au terme d'un suivi de cinq ans, cinq des 19 adolescents victimes d'abus avaient développé une dépression contre un seul dans le groupe témoin, et quatre étaient devenus des consommateurs de drogue contre un seul dans l'autre groupe.

Détection précoce

Précédemment, une étude conduite sur 193 personnes et publiée en février dans la revue PNAS avait montré que les enfants maltraités présentaient un hippocampe - la partie du cerveau impliquée dans la régulation de l'humeur, la mémoire et l'apprentissage - plus petit que la moyenne. Or l'hippocampe a tendance à rétrécir quand il est exposé aux hormones du stress. Une autre zone du cerveau, le subiculum, était aussi de taille anormalement réduite, une caractéristique associée à la consommation de drogues et à la schizophrénie.

Une autre étude conduite auprès d'orphelins roumains ayant passé les premières années de leur vie dans des conditions très dures, recevant peu d'attention et d'affection, révélait en juillet dans PNAS une réduction de la matière grise du cerveau, où siègent les noyaux des neurones, ainsi que de la matière blanche.

L'idée de tous ces travaux est à terme de repérer les sujets les plus susceptibles de développer des perturbations psychologiques, avant même qu'apparaissent les premiers signes dans leur comportement. De plus amples connaissances pourraient aussi permettre d'améliorer les traitements qui leur sont proposés. Mais les chercheurs appellent encore à d'autres études pour confirmer leurs résultats et découvrir le mécanisme exact qui induit la perturbation.

EN SAVOIR PLUS:



Luc Seba / Cocktail Santé / Luc Seba

Mieux connaître les altérations du cerveau permettrait de détecter et de développer des troubles r

» [La maltraitance infantile: qu'est-ce que c'est? Comment signaler un abus?](#)

LIRE AUSSI:

» [Pourquoi est-il si difficile d'adopter un enfant en danger?](#)

» [Enquête sur la maltraitance des malades mentaux](#)

 Pauline Fréour

> RECEVOIR LA NEWSLETTER

> S'INSCRIRE AU FIGARO SANTÉ

Réagir à cet article

Commentaires

Nom d'utilisateur : *

Mot de passe : *



 SE CONNECTER

* Champs obligatoires

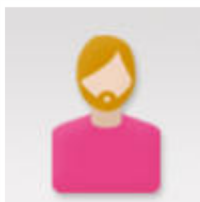


Pierre Ghirardi

La maltraitance laisse des traces à vie et peut altérer la perception du Monde ou des évènements, les informations sont traitées d'après des bases de construction "hors normes courantes", vous êtes facilement marginalisable (généralité), je suis un marginal.

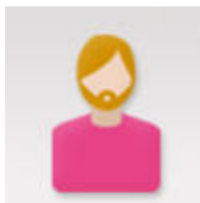
A défaut d'avoir été aimé suffisamment, vous passez votre vie à courir après l'amour et la reconnaissance des autres, vous mettez de l'affectif partout quand il faut surtout être très concret mais, vous avez une sensibilité toute particulière qui peut hélas vite virer à la susceptibilité. Vous supportez plus difficilement que les enfants aimés et désirés les échecs de votre existence et vous faites vôtres ceux qui ne le sont pas mais qui influencent votre vie, parce que vous vous appuyez sur vous et que vous n'êtes pas bien construit. Vous transmettez cette difficulté à vos descendants et vous faites de votre mieux pour palier aux carences de votre enfant en étant vous-mêmes carencé...

La misère, l'exclusion, les difficultés financières, les problèmes sentimentaux, de boulot, tout impacte plus fort si on ne vous a pas donné des bases solides, de l'amour, le sentiment d'être quelqu'un de bien et quelqu'un d'important sans tomber dans la surestimation de soi (croyez-moi, cela ne se trouve pas dans les confiseries, il ne suffit pas de manger un bonbon pour se sentir particulièrement exceptionnel). Votre réconfort, vous le trouvez chez les autres, avec les autres, vous avez besoin d'eux pour exister (et du mal à le reconnait



christ christ

cerveau. Utilisant une technique d'auto défense des réseaux de fils des neurones qui permettent la communication entre les différentes zones du cerveau. U



christ christ

la substance blanche du cerveau, composée des réseaux de fils des neurones qui permettent la communication entre les différentes zones du cerveau. Utilisant une technique sophistiquée on peut se poser la question de sa modalité. et découvrir le mécanisme exact possible de devenir plus intelligent tout au long de sa vie.

À LIRE AUSSI

FICHES



**AIDE AU
RETOUR À
DOMICILE
APRÈS**

HOSPITALISATION - ARDH
Les références légales



**ANTIFONGIQUES :
FLUCONAZOLE**
Définition

Les antifongiques ou fongicides sont des médicaments possédant la capacité de traiter les mycoses,

NEWS SANTÉ



JO : quand âge et sport

